

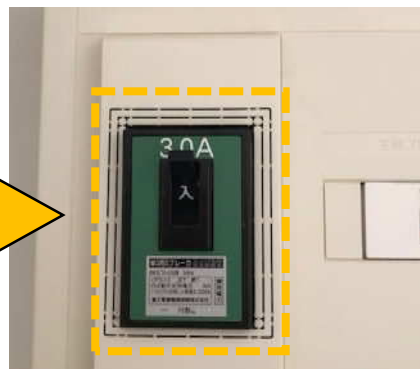
電気

電気の利用手続きが完了していれば、シューズボックスの上段にあるブレーカー（左側にあるメインブレーカー）を【入】にしていれば、全ての電気器具が利用できます。

手続きが完了していない場合は、速やかに手続きをしてください。

参考)

東京電力のホームページまたはフリーダイヤル(0120 - 995 - 441)から開始の手続きができます。



つまみを上にあげると

【入】になります。

メインブレーカーを【入】にしたら、お部屋の中の電気器具が利用できるか確認してください。電気器具で不具合がある場合は、入居期間中は居室キーを受け取られた事務室に大学職員がおりますので、申し出下さい。4月2日以降は、学生支援課に申し出下さい。対応にお時間いただく事があります。

ガス

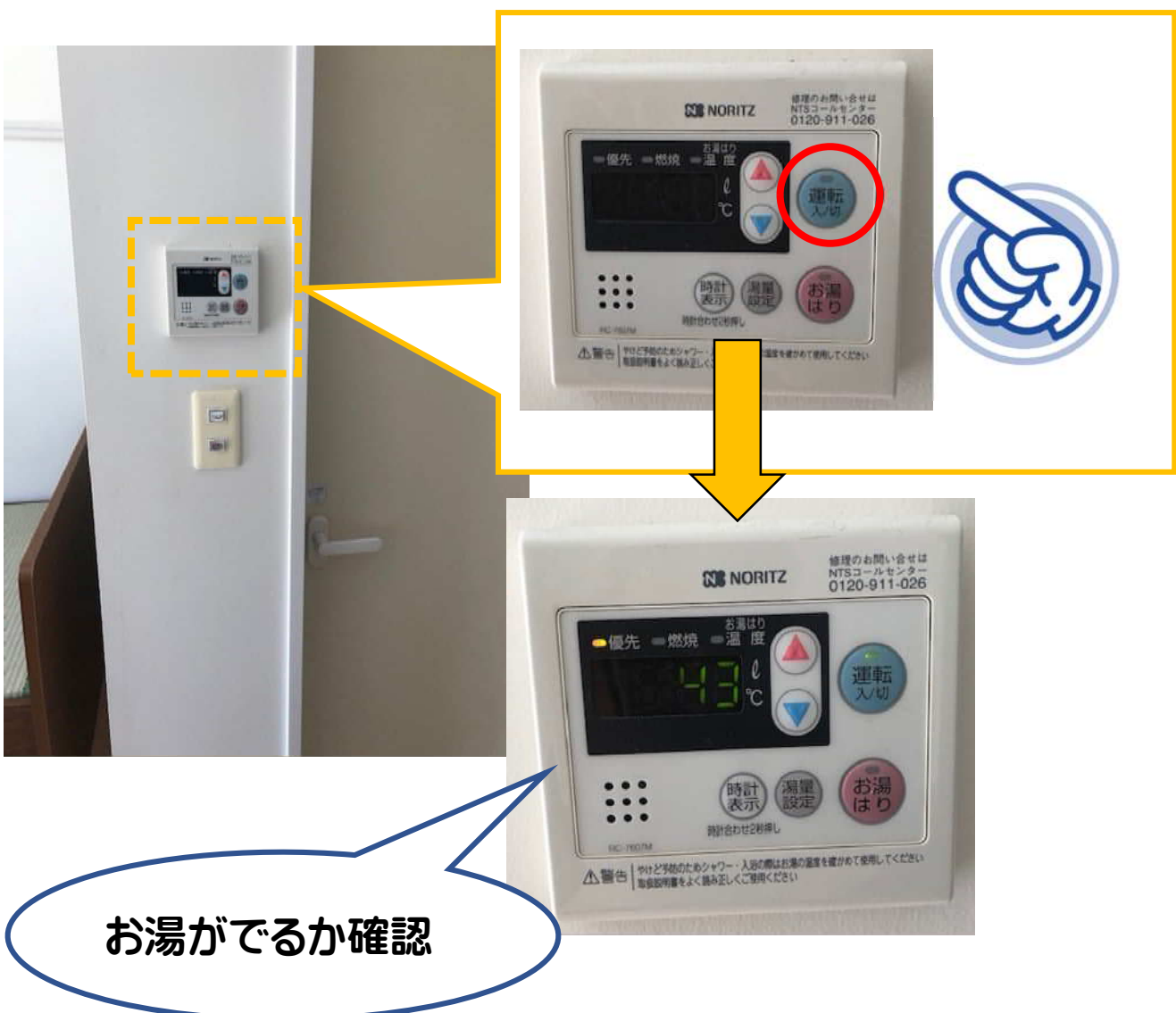
ガスは、ガス会社に手続きをした際に決定した日時で、入居者立ち会いの下、開栓手続きをしてもらってください。
手続きが完了していない場合は速やかに手続きをしてください。

参考) 東京ガス(048 - 886 - 6626)

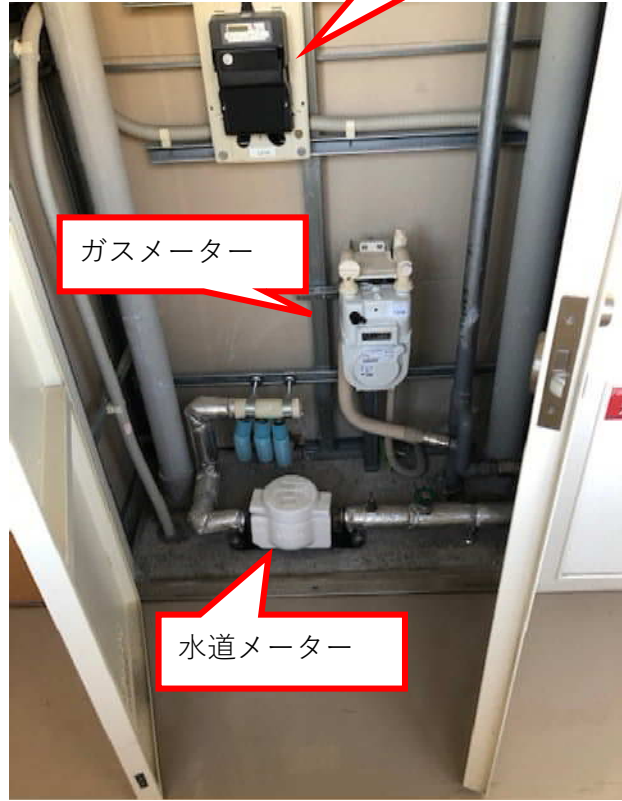
立ち会いの下、開栓手続きが終わったら、給湯器の電源を入れてください。(ユニットバスの扉の近くにあります。)

キッチンまたはユニットバスのお湯を出し、問題無くお湯が出るか確認してください。

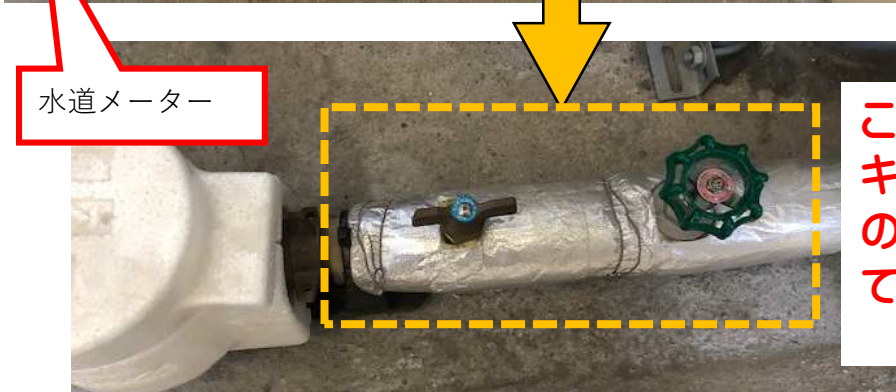
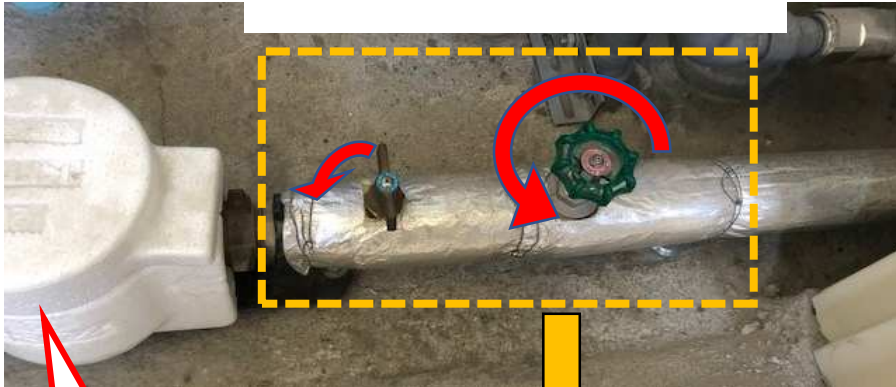
※水量が少ないと、設定温度より高いお湯が出ます。



水道



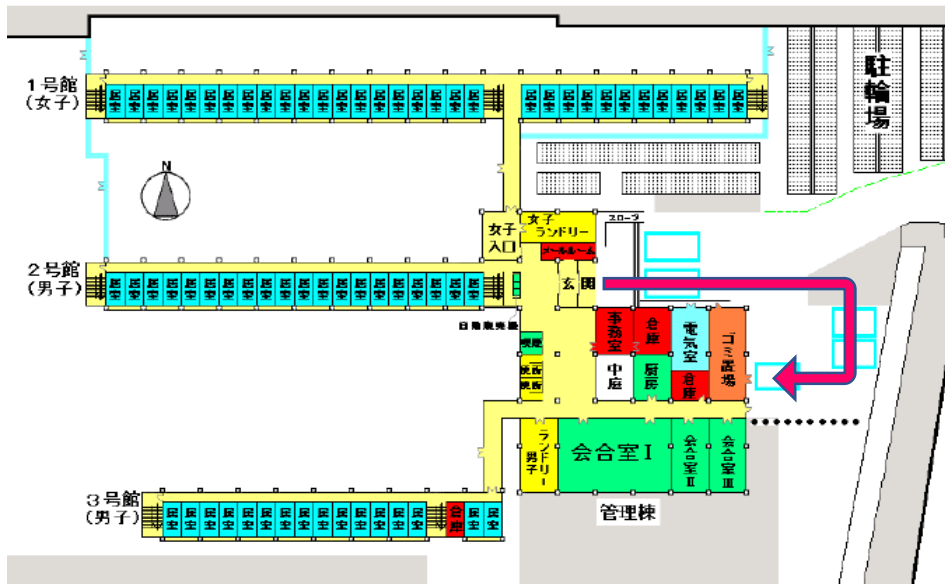
反時計回りに2つとも回す



この状態になったら、
キッチンorユニットバス
の水道が出るか確認し
てください。

ゴミ置き場の場所

埼玉大学学生宿舎 1階平面図



ゴミ置場の開放時間

日曜日	閉鎖
月曜日	6:00~24:00
火曜日	6:00~13:00
水曜日	閉鎖
木曜日	6:00~24:00
金曜日	6:00~13:00

ご連絡

入居期間中（居室キーの受渡期間）
ゴミ置場を6:00~24:00で開放しま
す。
（土日・水曜日も開放します。）
ゴミ出しマニュアルにそって分別し、
ゴミ出しをしてください。

お願い



箱や家電品の緩衝材・梱包材
（発泡スチロール）は、
【もえるごみ】です。
リサイクルとして出されても回
収されません。

☆照明器具の電球等の交換をします☆



①玄関

②調理スペース

③浴室内

④流し台上部

⑤居室

①エアコンのリモコン

②照明のリモコン

設置してある電球または蛍光灯が点かなくなった、リモコン本体が動かなくなった場合は、点かなくなった電球等を学生支援課に持参して申し出ください。新しいものと交換します。

(各自で負担する必要はありません。)

